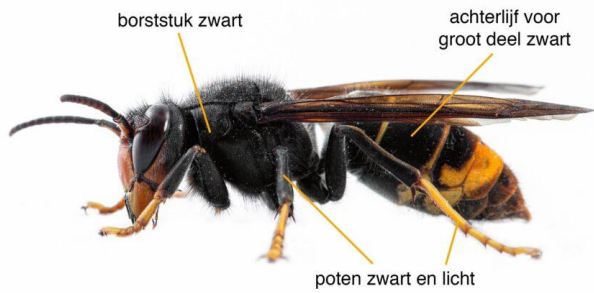


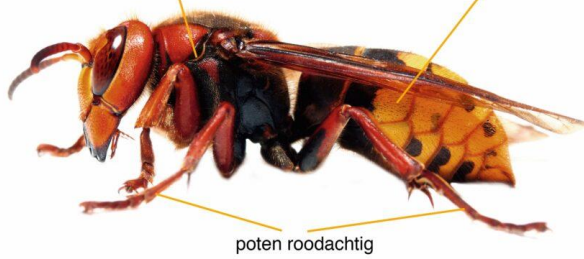
Bestrijding Aziatische Hoornaar.

Aziatische hoornaar (*Vespa velutina*)



borststuk roodzwart

achterlijf geelzwart



Europese hoornaar (*Vespa crabro*)



Honingbij



Wesp



Aziatische hoornaar



Europese hoornaar

De bestrijding van de AH doen we op de volgende manieren:

1. Het wegvangen van de overwinterende koninginnen in het voorjaar
 - a. Door het opsporen en vernietigen van primaire nestjes (in vogelhuisjes, schuurtjes, afdaken, etc).
 - b. Gebruik van de selectieve val
2. Het wegvangen van foeragerende werksters in de zomer/najaar
 - a. Gebruik van de selectieve val
3. Het opsporen en laten weghalen van nesten
 - a. Door de plaatsbepaling

Selectieve val

Door het verdampen van de (alcoholhoudende) lokstof worden de insecten aangetrokken. De opening is afgestemd op de AH, kleinere insecten zouden weer door de opening naar buiten kunnen.

Gebruik selectieve val

- Plaats de val nabij de bijenstand. Maar men kan vallen ook elders plaatsen.
- Plaats de val niet in het zonlicht. Het kan snel te warm worden in de val voor andere insecten. Ook verdampt de lokstof dan snel.
- Plaats de val stabiel
- Laat eventueel andere insecten vrij door het deksel te lichten. Uiteraard dient er dan geen AH in de val te zitten!
- Gebruik niet te veel lokstof, beter is tijdig te verversen.
- Ververs de lokstof zodra je merkt dat de val minder insecten trekt.
- Het doden van de AH:
 - Plaats de val een uur in de diepvries of een nacht in de koelkast. De AH is dan door of zo onderkoeld dat ze niet weg vliegt en dood genepen kan worden.
 - Of doe de val in een ruime doorzichtig plastic (pedaalemmer)zak. Knoop die dicht, licht de deksel en nijd de AH in de zak dood.

Wanneer de val gebruiken?

- In het voorjaar van begin maart tot begin mei.
- In de zomer/najaar van begin augustus tot medio oktober

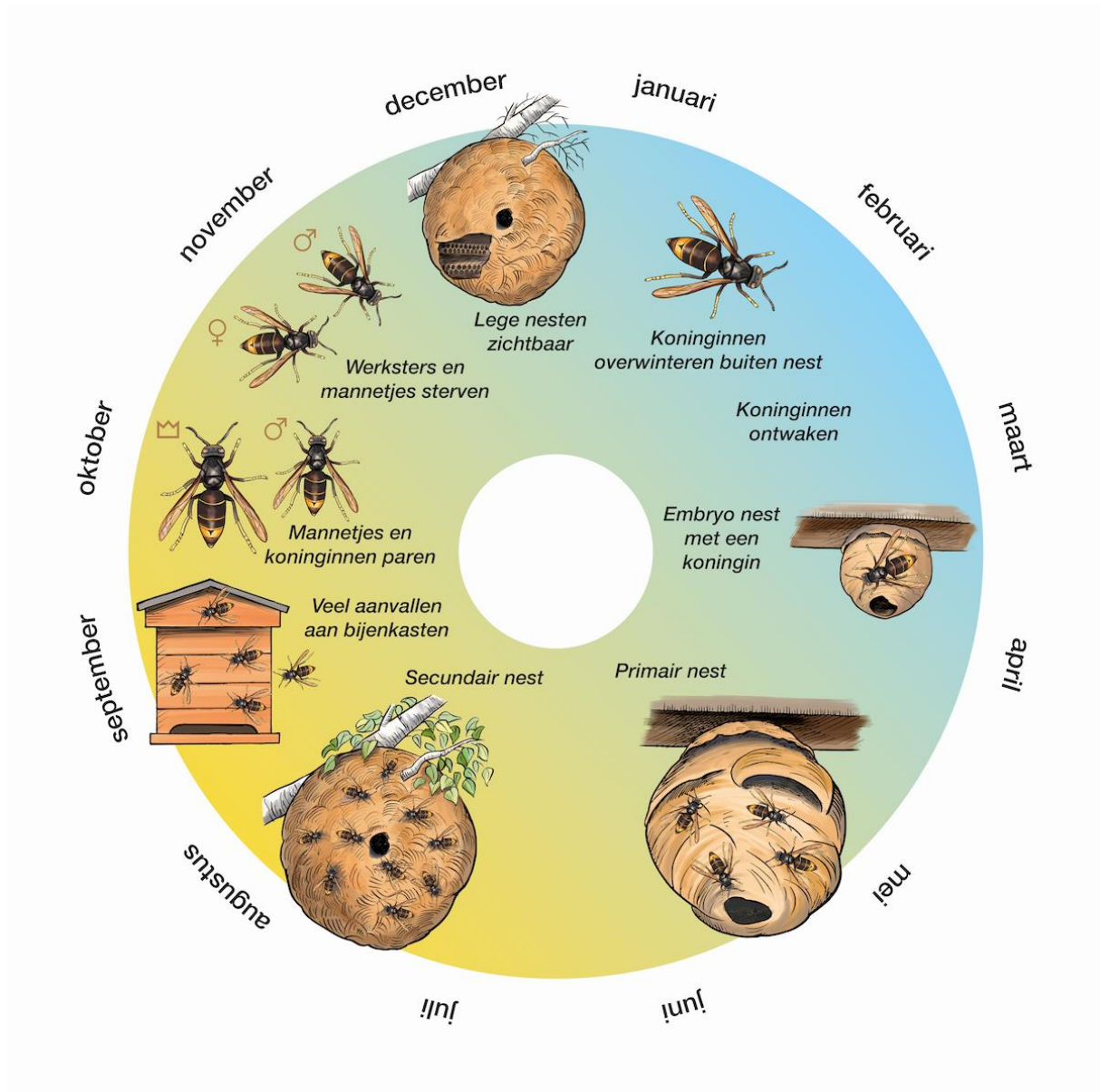
Aanmaken lokstof.

De lokstof maakt men met een mengsel maken van plm 1/3de wijn, 1/3de bier, 1/3de suiker of stroop of grenadine. Sterkere alcoholische drank kan ook. Dit mengsel trekt géén bijen aan.

Opsporing

- Maak altijd een foto en meld het op <https://waarneming.nl/go/vespa-velutina/> als je een Aziatische hoornaar ziet. Hiervoor is geen account nodig. Zodra de melding is geverifieerd wordt er contact opgenomen met de melder voor vervolgacties.

- Kijk in het voorjaar in schuurtjes, overkappingen en andere beschutte plaatsen of er een embryo nest zit van de AH. Meld het op <https://waarneming.nl/go/vespa-velutina/>. Na verificatie zal er contact worden opgenomen om het nest weg te halen.
- Het lijkt erop dat de Aziatische hoornaars graag foerageren op de Cotoneaster (dwergmispel). Ook komen de hoornaars graag af op Angelica (Engelwortel) en de Hedera, klimop. Heb je deze soorten in je tuin of in je omgeving staan of ken je mensen die deze planten om hun huis hebben staan? Houd de plek extra in de gaten of vraag je familie/kennissen dat te doen.



Achtergrondinformatie

Overwinterende koninginnen worden wakker wanneer de temperatuur gemiddeld een 13-tal graden Celsius bedraagt. Zij bouwt daarna een klein nest ter grootte van een pingpongbal met een eerste raat van 12 cellen waarin ze haar eitjes legt. Na ongeveer 6 weken komen de eerste werksters uit en zij helpen de koningin met het verder uitbouwen van het nest en het verzorgen van de larven waardoor het nest sneller kan groeien.

Het verschil tussen een koningin en een werkster is heel duidelijk in het voorjaar: een koningin is ongeveer 3,5 cm groot, de eerste werksters die geboren worden zijn ergens tussen de 2 en 2,5 cm groot. Pas in de zomer worden er werksters geboren van ongeveer 3 cm groot, waardoor het verschil met een koningin voor een leek moeilijk te zien is.

Als de ruimte te klein wordt kan het zijn dat het volk een nieuw zomernest hoog in de boom maakt en daarheen verhuist. De koningin verblijft in het zomernest om eitjes te leggen, de werksters doen al het werk. Dit zomernest kan uitgroeien tot formaat skippybal met duizenden werksters.

Vanaf september legt de koningin ook eitjes waaruit de nieuwe koninginnen ontstaan. In oktober/ november vliegen die uit.

Na de paring zoekt de nieuwe koningin een plek om in winterslaap te gaan bij voorkeur onder boomschors van dode bomen, in de humuslaag, of in houtstapels. De mannetjes, de oude koningin en werksters gaan allen dood.

Waar de val te gebruiken?

Overall, dus niet enkel bij een bijenstand. Wanneer de koningin uit winterslaap is gekomen, gaat zij op zoek naar suikers om haar energiepeil weer omhoog te krijgen. Deze suikers haalt ze op verschillende plaatsen. In vele gevallen zou ze die halen uit boomsappen. Maar uiteraard kan ze die ook terugvinden aan een bijenstand, waar ze afkomt op de geur van honing. Het gedrag van een koningin is dus ook anders dan deze van de jagende werksters in de zomer en het najaar. Waar werksters die komen jagen met hun rug naar de bijenkast hangen om zo de terugkomende foeragerende bijen te vangen, zal een koningin met de kop richting de bijenkast hangen, omdat ze de geur van de honing opmerkt. Wanneer je dus in het voorjaar een Aziatische hoornaar zo voor een bijenkast ziet vliegen, dan moet die altijd gevangen en gedood worden. Vanaf de zomer ga je geen koninginnen meer zien aan je bijenstand, want dan heeft ze werksters die voor haar zorgen

We willen de nieuwe koninginnen vangen die net uit winterslaap zijn gekomen en een embryonest aan het uitbouwen zijn. Dit is over het algemeen van midden maart tot eind mei. Overwinterende koninginnen worden wakker wanneer de temperatuur gemiddeld een 13-tal graden Celsius bedraagt. Zij bouwt daarna een klein nest ter grootte van een pingpongbal met een eerste raat van 12 cellen waarin ze haar eitjes legt. In normale omstandigheden duurt het 5 weken vooraleer een pas gelegd eitje de verschillende stadia van eitje – larve – pop heeft doorlopen om zo een volwassen werkster op te leveren. Maar wanneer de koningin alleen in het nest is, moet zij ook zelf zorgen voor het aanbrengen van voedsel, water en nestmateriaal, waardoor het eitje niet constant op een temperatuur van 25 °C kan gehouden worden. Daarom duurt het langer dan de normale 5 weken vooraleer de eerste werkster geboren wordt. Het verschil tussen een koningin en een werkster is heel duidelijk in het voorjaar: een koningin is ongeveer 3,5 cm groot, de eerste werksters die geboren worden zijn ergens tussen de 2 en 2,5

cm groot. Pas in de zomer worden er werksters geboren van ongeveer 3 cm groot, waardoor het verschil met een koningin voor een leek moeilijk te zien is.

Hoe de val te gebruiken?

Een selectieve val wordt gebruikt met suikerrijk voedsel. Dit moet altijd in een afgesloten pot geplaatst worden in de val, en nooit in een open schaal of beker omdat hierin insecten kunnen verdrinken. Omdat er ook veel andere insecten gelokt worden door de suikers, zullen zij ook in de val terecht komen. Het mag dus niet de bedoeling zijn dat deze sterven. Aangewezen is het gebruik van een kleine wickpot in de selectieve val. Een andere methode is een potje met vloeistof die afgedekt is met een gaas waarop de insecten kunnen landen en door het gaas de vloeistof kunnen opdrinken. Een andere mogelijkheid is het gebruik van een soort spons of ander materiaal die doordrongen is met de vloeistof waarop de insecten kunnen landen zonder te verdrinken. Elke methode heeft zijn voor- en nadelen, zoals de snelheid waarmee de vloeistof verdampt en dus eventueel ook vlugger moet bijgevuld worden.

Een selectieve val moet ook dagelijks nagekeken worden, en op zonnige dagen zelfs minstens 2 keer per dag. Wanneer de val in de zon staat, kan de temperatuur daarbinnen heel vlug oplopen, waardoor insecten kunnen sterven van de warmte. Wanneer er geen koningin van een Aziatische hoornaar in de val zit, dan laat je de bijvangst van elk ander insect terug vrij door de val te openen. Zit er wel een Aziatische hoornaar in de val en wil je die vangen, dan kan je de val een paar minuten in de diepvries steken zodat ze niet meer in staat is om weg te vliegen. Wanneer de val daarna in de zon geplaatst wordt, zal elk ander insect daarna terug kunnen wegvliegen.

Waarom is dit een “selectieve” val?

De val is selectief omdat niet alle insecten de val kunnen betreden. Door de openingen van 8 mm kunnen wel koninginnen van Aziatische hoornaars in de val, maar koninginnen van Europese hoornaars kunnen er niet in omdat zij groter zijn. Het is wel zo dat de eerstgeborene werksters van Europese hoornaars kleiner zijn, waardoor deze ook in de val kunnen terechtkomen. Andere klassieke wespenvallen zijn niet selectief te noemen, omdat zij geen rekening houden met de grootte van de invliegopening. Daarnaast heeft de val heel veel openingen, gelijkend op een koninginnenrooster, waardoor kleinere insecten die de val betreden daarlangs terug naar buiten kunnen. Toch gebeurt het dat sommige toch te groot zijn en daarlangs niet kunnen ontsnappen. Daarom is het belangrijk van dagelijks te controleren en de val te openen om hen terug de vrijheid te geven. Het gebruik van een zelfgemaakte wesperval met een petfles waar de top ondersteboven in het bovenste deel van de fles wordt gestoken, is dus totaal af te raden. Deze flessen worden meestal gebruikt met een vloeistof, en daarin verdrinkt elk insect dat erin terecht komt. Welk lokproduct gebruiken? Elke vloeistof waarin suikers zit, kan gebruikt worden. Je kan gebruik maken van een wespelokstof (wij gebruiken, maar je kan ook zelf een mengsel maken van 1/3de witte wijn, 1/3de bier, 1/3de suiker of stroop of grenadine.

Het voordeel van een wespelokstof of dit mengsel is het feit dat bijen niet aangetrokken worden en de val niet betreden. Nut van een selectieve val. In onze streken is het nut van een selectieve val nog helemaal niet bewezen. Het motto: elke gevangen koningin is een nest minder, gaat helaas niet op. In onze streken waar er nog niet veel nesten zijn, is er onder de koninginnen nog veel onderlinge concurrentie. Bij het wegvangen van een koningin in selectieve val, help je dus de andere koninginnen in hun concurrentiestrijd waardoor zij eventueel wel kunnen overleven. In streken met meerdere nesten per vierkante kilometer (streken van Frankrijk, Spanje en Portugal) worden daarentegen wel heel veel koninginnen gevangen